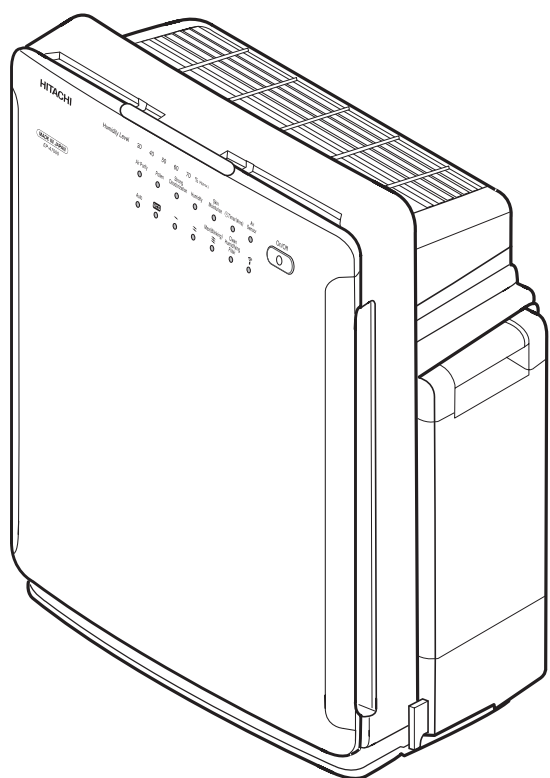


Руководство по эксплуатации

Очиститель воздуха Hitachi с функцией увлажнения

Модель

EP-A7000



Благодарим за покупку очистителя воздуха Hitachi.

Очиститель воздуха предназначен только для бытового применения. Используйте его исключительно для очищения воздуха.

Прежде чем включить изделие, внимательно ознакомьтесь с данным руководством по эксплуатации, чтобы обеспечить надлежащую работу очистителя.

Храните руководство в доступном месте и используйте при необходимости в качестве справочника.

Прочтите раздел «Техника безопасности» (стр. R-4 – R-6), чтобы обеспечить надлежащее использование очистителя.

HITACHI

Inspire the Next

Содержание

Перед использованием

- Характеристики. Названия компонентов. Кнопки управления и индикаторы. Принадлежности R-2
- Техника безопасности. R-4
- Меры предосторожности R-7
- Подготовка к работе R-8
 - Установка фильтра в прибор. R-8
 - Установка батареек в пульт дистанционного управления. R-9
 - Наполнение резервуара для воды R-9
- Установка R-10

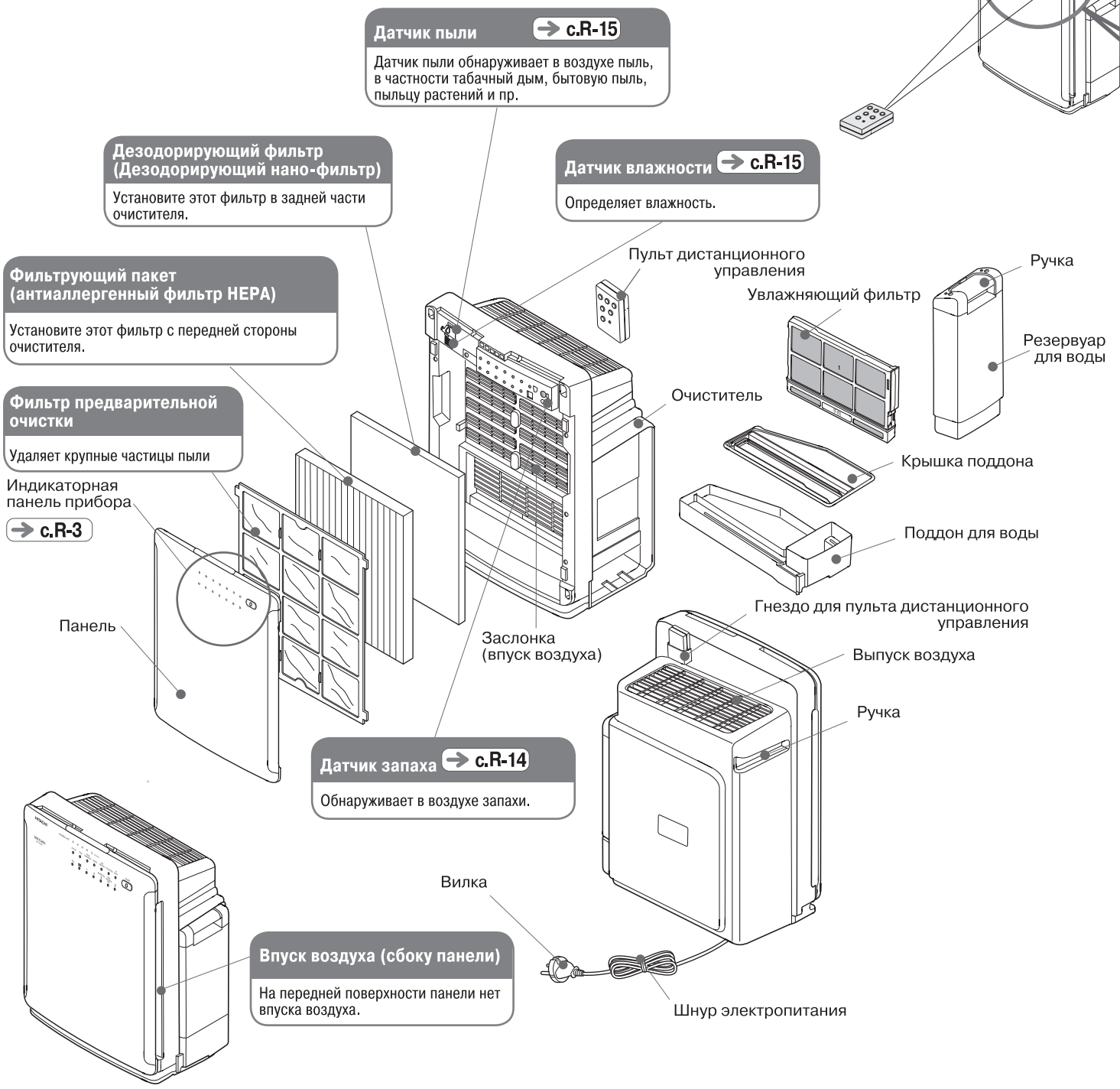
Эксплуатация очистителя воздуха

- Использование пульта дистанционного управления R-10
 - Начало работы. R-10
 - Выбор автоматического режима R-11
 - Переключение скорости потока воздуха. R-12
 - Максимальная интенсивность R-13
 - Использование таймера R-13
- Использование панели управления на приборе R-14
- Функция памяти. Датчики. Автоматическое обнаружение. R-14
 - Функция памяти R-14
 - Датчик воздуха • Датчик запаха R-14
 - Датчик пыли • Датчик влажности. R-15
 - Автоматическое обнаружение R-15
 - Настройка чувствительности датчиков R-16
- Полезные функции. R-17
 - Эко-режим R-17
 - Регулировка подсветки R-17

Очистка и обслуживание

- Очистка R-18
 - Если загорается индикатор «Очистить увлажняющий фильтр». R-18
 - Резервуар для воды R-19
 - Увлажняющий фильтр R-19
 - Замена увлажняющего фильтра. R-20
 - Поддон для воды. Крышка поддона. R-20
 - Фильтр предварительной очистки. R-21
 - Корпус очистителя R-22
 - Датчик пыли. R-22
- Замена фильтра R-23
 - Периодичность замены R-23
 - Меры предосторожности при обращении с фильтром. R-23
 - Замена фильтра R-24
- Отображение оповещений R-25
- Поиск и устранение неисправностей R-25
- Запасные части R-28
- Технические характеристики R-28

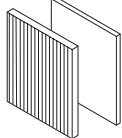
Характеристики. Названия компонентов. Принадлежности



Принадлежности

Фильтр

- Находится внутри очистителя.
- * Перед включением очистителя убедитесь в том, что с фильтра снята пластиковая упаковка.
- пылеуловитель (1)
- дезодорирующий фильтр (1)



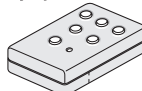
Фильтр предварительной очистки

(x1)



Пульт дистанционного управления

(x1)



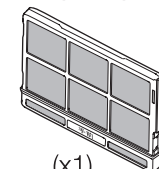
Батарейки R03 AAA для пульта дистанционного управления

(x2)



Увлажняющий фильтр

(x1)



Кнопки управления и индикаторы

■ → c.R-00 указывает на страницу в руководстве с дополнительной информацией.

Кнопки управления и индикаторы

Уровень влажности → c.R-10,R-15

Отображает примерный уровень влажности в помещении в ходе работы.

Low («Низкий») ← Moderate («Средний») → High («Высокий»)

30 40 50 60 70

Оранжев. Оранжев. Зелен. Оранжев. Оранжев.

Режим работы → c.R-11

Показывает режим работы.

- Air Purify** («Очищение воздуха»), **Pollen** («Пыльца»), **Strong Deodorization** («Интенсивное дезодорирование») Индикатор: Зеленый
- Humidify** («Увлажнение»), **Skin Moisturize** («Увлажнение кожи») Индикатор: Оранжевый

Кнопка On/Off («Вкл.»/«Откл.») → c.R-14

Нажатием этой кнопки выполняется пуск или отключение прибора, а также переключение режимов работы.

Датчик воздуха → c.R-14

Индикатор зеленого цвета загорается или мигает, указывая на определение состояния воздуха датчиком запахов

Humidity Level 30 40 50 60 70 % (Approx.)

Air Purify Pollen Strong Deodorization Humidify Skin Moisturize Timer(4hrs) Air Sensor On/Off

Auto eco Max(Blinking) Clean Humidifying Filter

Скорость потока воздуха → c.R-12

Эти индикаторы (зеленый цвет) указывают на скорость потока воздуха при работе прибора.

Auto : Скорость потока воздуха в авторежиме

eco : Указывает на работу в эко-режиме.

Эти индикаторы указывают на скорость потока воздуха, выбранную с помощью соответствующей кнопки на пульте дистанционного управления.

Silent («Бесшумно»)

Med («Средняя»)

Strong or Max («Высокая или Максимальная») (мигающий свет)

Очистить увлажняющий фильтр → c.R-18

Индикатор (красный) указывает на необходимость очистки увлажняющего фильтра.

Инфракрасный дистанционный приемник

Принимает сигналы от пульта дистанционного управления.

Таймер → c.R-13

Индикатор (зеленый) загорается при установке таймера на 4 часа.

Характеристики. Названия компонентов. Кнопки управления и индикаторы. Прогнозируемые

Пульт дистанционного управления

- При использовании пульта дистанционного управления направляйте его непосредственно на инфракрасный дистанционный приемник на панели индикаторов прибора.
- Если пульт дистанционного управления направлен прямо на приемник, пульт можно использовать на расстоянии примерно до 6 м.

Кнопка On/Off «Вкл.»/«Откл.» → c.R-10

Нажмите эту кнопку, чтобы включить (отключить) прибор.

Кнопка Eco («Эко-режим») → c.R-17

Нажмите эту кнопку, чтобы включить (отключить) эко-режим работы прибора.

Кнопка Max («Максимальная») → c.R-13

Нажмите эту кнопку, чтобы прибор заработал на полную мощность.

On/Off Mode Airflow

eco Timer

Max Sensor Setting

HITACHI EPR-35

Кнопка Airflow («Скорость потока воздуха») → c.R-12

Нажмите эту кнопку, чтобы изменить скорость потока воздуха.

Кнопка Mode («Выбор режима») → c.R-11

Нажмите эту кнопку, чтобы выбрать режим работы.

Кнопка Timer («Таймер») → c.R-13

Нажмите эту кнопку, чтобы настроить таймер отключения.

Кнопка Sensor Setting («Настройка датчика») → c.R-16

Нажмите эту кнопку, чтобы изменить уровень чувствительности датчиков.

Примечание



- Дистанционное управление может не функционировать в помещении, где установлен осветительный прибор с инвертором либо используются лампы быстрого зажигания, или в случае, когда на инфракрасный приемник воздействует прямой солнечный свет.
- Пульт дистанционного управления работает максимально корректно, если он направлен непосредственно на инфракрасный приемник. По возможности старайтесь пользоваться пультом, находясь прямо перед прибором.




Техника безопасности

- **Перед тем как включить очиститель воздуха, внимательно ознакомьтесь со всеми описанными ниже мерами предосторожности.** Во избежание риска получения травм при использовании прибора необходимо строго следовать нижеприведенным указаниям. Ознакомьтесь также с указаниями по надлежащему использованию прибора.

■ Значение предупредительных знаков

Ненадлежащая эксплуатация прибора и несоблюдение инструкций могут привести к получению травм или повредить сам прибор. Предупредительные знаки различаются по степени потенциальной угрозы.

	ВНИМАНИЕ	Этот знак указывает на возможность получения серьезной травмы или даже летального исхода.
	ОСТОРОЖНО	Этот знак указывает на возможность получения травмы или нанесения ущерба имуществу.

	Означает «Внимание. Осторожно»
	Означает запрещение
	Обозначает инструкции, которые необходимо соблюдать.

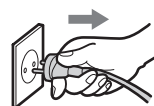
ВНИМАНИЕ

Во избежание пожара, поражения электрическим током или получения травм

Электрическая розетка, вилка и шнур электропитания



- **Перед очисткой или другими действиями обязательно извлеките вилку шнура электропитания из электрической розетки. Никогда не касайтесь вилки влажными руками.** В противном случае возможно поражение электрическим током или получение травмы.
- **Извлекайте шнур из розетки, всегда держа его за вилку, а не за кабель.** В противном случае возможно поражение электрическим током или короткое замыкание, которое может привести к пожару.
- **Если очиститель воздуха не будет использоваться в течение длительного времени, обязательно извлеките вилку шнура электропитания из розетки. Также слейте воду из резервуара и поддона для воды.** В противном случае возможно поражение электрическим током, возникновение пожара или образование неприятных запахов.
- **Надежно вставьте вилку в розетку.** В противном случае возможно поражение электрическим током, возникновение пожара, выделение дыма и возгорание.
- **Периодически протирайте вилку от пыли сухой тканью.** В противном случае может возникнуть пожар.
- **Если вы обнаружите любые отклонения от нормы (утечку воды, запах гари и пр.), отключите прибор и отсоедините шнур электропитания.** В этих ситуациях возможно поражение электрическим током или возникновение пожара вследствие утечки тока на землю или короткого замыкания.
- **Если шнур электропитания поврежден, во избежание какого-либо риска при использовании шнур подлежит замене производителем, авторизованной сервисной службой или другими лицами, имеющими соответствующие полномочия.**
- **Используйте розетку только с напряжением 220-240 В переменного тока.** В противном случае может произойти пожар или поражение электрическим током.
- **Не допускайте повреждения шнура электропитания.** Не обрывайте, не переделывайте, не перегибайте, не растягивайте и не скручивайте шнур питания. Также не кладите на него тяжелые предметы и не заземляйте его. В противном случае может произойти пожар или поражение электрическим током.
- **Не используйте поврежденный шнур или вилку, или же плохо закрепленную розетку.** В противном случае возможно поражение электрическим током, короткое замыкание или возгорание.



ВНИМАНИЕ

Резервуар для воды, поддон для воды и увлажняющий фильтр



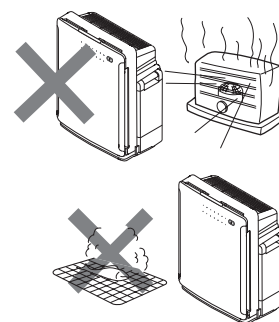
- Включайте прибор только после установки резервуара с водой, поддона для воды и увлажняющего фильтра. В противном случае возможны травмы или поломка прибора.
- Не используйте моющие средства (предназначенные для стирки или работ на кухне) при очистке резервуара или поддона для воды. Ингредиенты моющих средств могут повредить прибор и привести к утечке воды, а также стать причиной поражения электрическим током, получения травм или поломки прибора.
- Не переносите резервуар для воды, держа его за ручку. В противном случае возможны получение случайных травм и прочие несчастные случаи.
- Не снимайте крышку резервуара. Это может привести к несчастному случаю, например ее может случайно проглотить ребенок.



Место установки



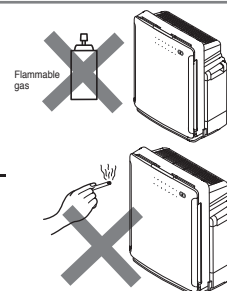
- Не устанавливайте прибор в помещении с высоким уровнем влажности, например в ванной. В противном случае возможно поражение электрическим током или поломка прибора.
- Не размещайте очиститель воздуха вблизи нагретых предметов, например батарей. Это может стать причиной поломки или деформации прибора.
- Не используйте прибор в помещениях, в воздухе которых находится жирная сажа, например от машинного масла. Это может стать причиной возникновения трещин или пожара.
- Не используйте очиститель воздуха в кухне вместо вентилятора. Это может стать причиной поломки прибора.
- Не используйте прибор в помещениях, где используются органические растворители или химические вещества. Это может стать причиной изменения цвета, деформации прибора или возникновения пожара.
- Не используйте очиститель воздуха в помещении, где установлено оборудование, производящее горючую пыль или искры (например, шлифовальный станок или сварочный агрегат). В противном случае может возникнуть пожар.



Очиститель воздуха и панель



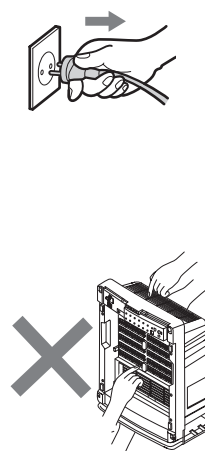
- Не используйте для очистки прибора бензол или любые растворители, не распыляйте горючие газы, например инсектициды. Это может привести к появлению трещин на приборе, поражению электрическим током, возгоранию или взрыву.
- Исключите попадание во впускное отверстие воздуха любых воспламеняющихся материалов, горящих сигарет или ароматических палочек. Это может стать причиной пожара.
- При переноске очистителя воздуха крепко держите его за ручку. В противном случае при падении прибора возможны получение травмы или поломка самого прибора.



Прочее



- Если прибор перестал работать или вы заметили что-то необычное, например выделение дыма или непонятный запах, немедленно отключите прибор от сети, чтобы исключить несчастный случай, и свяжитесь с дилером, чтобы договориться относительно проверки или ремонта. В этих ситуациях возможно поражение электрическим током или пожар вследствие утечки тока на землю или короткого замыкания.
- Часто проветривайте помещение, в котором наряду с очистителем воздуха используется любое обогревательное оборудование. В противном случае возможно отравление окисью углерода.
- Прибором не должны пользоваться дети, люди с ограниченными физическими, умственными способностями или нарушениями органов чувств, отсутствием опыта или знаний без надлежащего контроля или рекомендаций.
- Необходимо следить, чтобы дети не использовали прибор для игр.
- Не пытайтесь самостоятельно выполнять разборку, менять конструкцию или ремонтировать прибор. Это может стать причиной возникновения пожара, поражения электрическим током или травмы (свяжитесь с дилером относительно ремонта).
- Не засовывайте пальцы или какие-то тонкие предметы в отверстия впуска или выпуска воздуха. В противном случае возможны получение травм или поломка прибора.
- Не погружайте прибор в воду и не плещите на него водой. Избегайте также заливания воды непосредственно в прибор. Это может стать причиной поражения электрическим током или короткого замыкания.
- Не наклоняйте и не опрокидывайте прибор. Не опирайтесь на прибор всем весом и не наступайте на него. Это может привести к падению прибора, вследствие чего может возникнуть утечка воды, а вы можете получить травму.
- Не устанавливайте прибор на неустойчивых поверхностях или в тех местах, где поблизости находятся маленькие дети. Прибор может опрокинуться, и это может привести к получению травм.



Техника безопасности (продолжение)

ОСТОРОЖНО

Прочее



- При переноске прибора крепко держите его за ручку. В противном случае при падении прибора возможно получение травм.
- Отсоединяя или присоединяя панель и резервуар для воды, действуйте не спеша и осторожно. В противном случае вы можете прищемить пальцы или же может произойти утечка воды.
- После изучения соответствующих мер предосторожности используйте только сухие батарейки.
- Необходимо ежедневно менять воду в резервуаре для воды, используя водопроводную воду, и периодически очищать резервуар согласно инструкциям, приведенным в разделе «Очистка». Длительное использование прибора без очистки может привести к накоплению грязи и осадка, вследствие чего могут появиться плесень, большое число бактерий и неприятные запахи. Иногда это может представлять опасность для здоровья чувствительных людей. В таком случае необходимо обратиться за медицинской помощью.
- Используйте только свежую водопроводную воду. В противном случае возможна деформация или ухудшение рабочих характеристик деталей, поломка прибора или появление неприятного запаха вследствие распространения плесени или бактерий. Не используйте горячую воду (температура выше 40°C), очищенную, щелочную, минеральную, колодезную и другие подобные виды воды. Не заливайте в резервуар для воды органические растворители, химические или ароматические вещества, или освежители воздуха.
- Не пейте и никому не позволяйте пить воду из резервуара для воды и поддона для воды. Это может быть опасно для здоровья.
- Не оставляйте отсоединенный резервуар для воды с закрытой крышкой. Внутреннее давление резервуара меняется в зависимости от температуры окружающей среды, что может привести к утечке воды или получению травмы вследствие деформации или повреждения.
- Используйте с очистителем воздуха Hitachi только оригинальный фильтр. Применение других фильтров может повредить прибор.



- Не включайте прибор, если используется инсектицид с фумигатором (с выработкой дыма). Использование таких инсектицидов может способствовать накоплению в приборе химических веществ. В ходе дальнейшей эксплуатации они будут испаряться и попадать в воздух, что может быть опасно для вашего здоровья. После применения инсектицида хорошо проветрите помещение, прежде чем использовать очиститель воздуха.
- Не допускайте замерзания воды. Резервуар для воды может быть поврежден, что чревато поражением электрическим током или поломкой прибора. Если есть вероятность того, что вода замерзнет, необходимо слить воду из резервуара и поддона.
- Не пользуйтесь прибором, если из него вытекает вода. Это может стать причиной поражения электрическим током. При утечке воды необходимо извлечь шнур электропитания из розетки и обратиться в сервисную службу.
- Не переносите прибор с резервуаром, наполненным водой.
 - Это может привести к утечке воды или травме.
 - При переноске очистителя с наполненным резервуаром для воды уровень воды в поддоне может увеличиться, что приведет к переливанию воды при эксплуатации прибора.
 - Перед переноской прибора необходимо слить воду из резервуара и поддона, а затем установить их в прибор.
- Не переворачивайте и не роняйте наполненный резервуар для воды. Это может привести к получению травм, а также повреждению и деформации резервуара. Крепко держите резервуар при наполнении его водой.
- Не смотрите пристально на индикатор. Это может стать причиной травмы глаз.

Чтобы избежать царапин на полу и пятен на стенах

Очистка. Место установки



- При очистке прибора положите на мягкую ткань и разложите на ней прибор и отсоединенные компоненты (панель и пр.). В противном случае вы можете поцарапать ими пол.
- При извлечении поддона для воды из прибора старайтесь не поцарапать пол дном поддона.

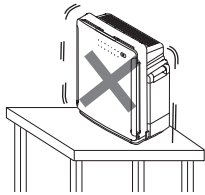


- Не используйте очиститель воздуха у стен, которые могут запачкаться, например стен, покрытых белой тканью. Очиститель воздуха втягивает воздух окружающей среды, вследствие чего может загрязнять стену вблизи отверстия выпуска воздуха.

Меры предосторожности

Не устанавливайте прибор на неустойчивых поверхностях, на поверхностях, расположенных под углом или вблизи любых препятствий.

В противном случае прибор может упасть, что способно привести к его повреждению или выходу из строя. При наличии влаги в пространстве между прибором и полом может образоваться плесень. Если прибор стоит под углом, из него может вытекать вода.



Не направляйте поток воздуха непосредственно на животных или растения.
Поток воздуха может быть для них вреден.

Не кладите ничего на прибор, не загромождайте впускные или выпускные отверстия для воздуха.

Это может стать причиной поломки.

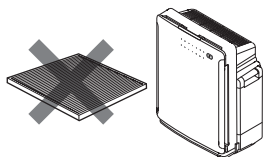


Не перетаскивайте прибор по тонким коврам или по полу, поверхность которого восприимчива к царапинам.

Это может повредить поверхность пола или коврового покрытия.

Не включайте прибор с отсоединенным фильтром.

Без фильтра очистка воздуха невозможна. Работа без фильтра также может привести к выходу прибора из строя.

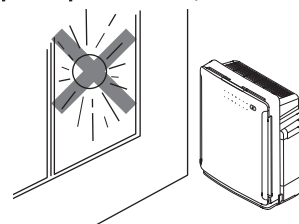


Не трогайте и не перемещайте работающий прибор (не наклоняйте и не поднимайте).

При работе прибора это может привести к контакту вентилятора с внутренними поверхностями корпуса, что может создавать нежелательный шум и, возможно, приведет к выходу прибора из строя.

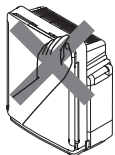
Не устанавливайте прибор в месте, подверженном действию прямого солнечного света.

Попадание прямого солнечного света может вызвать деформацию, обесцвечивание или неполадки в работе.



Не загромождайте и не трогайте инфракрасный приемник, датчики запаха и влажности.

- Это может привести к загрязнению или повреждению инфракрасного приемника, снизив его чувствительность.
- Чувствительность датчиков также может снизиться.



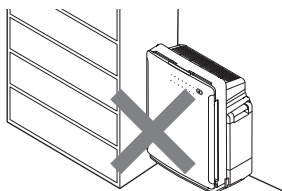
Оберегайте пульт дистанционного управления от ударов.

Не бросайте пульт дистанционного управления и не наступайте на него, не ставьте на него никаких предметов. Это может стать причиной поломки.



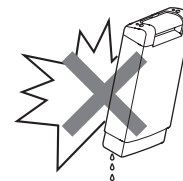
Не устанавливайте прибор в местах, где поток воздуха от него будет направлен непосредственно на мебель, электроприборы, стены или потолок.

Влажный воздух может стать причиной возникновения пятен или деформации мебели, или же привести к повреждению прибора.



Оберегайте резервуар для воды от ударов.

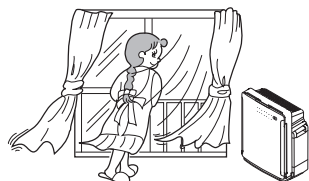
Из резервуара может вытекать вода и намачивать пол. Кроме того, вода может капать с крышки резервуара и намачивать пол.



Периодически проветривайте закрытые помещения.

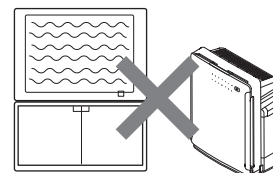
Очиститель воздуха не обладает свойствами вентилирования.

* Очиститель воздуха не поглощает опасные вещества из табачного дыма (окись углерода и пр.).



Не используйте вблизи телевизора или радио.

Это может вызывать помехи при трансляции. Устанавливайте прибор не ближе 2 м от таких приборов.



Подготовка к работе



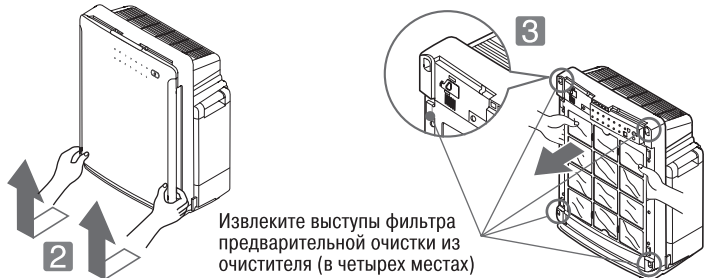
ОСТОРОЖНО

- Подкладывайте мягкую ткань или аналогичный материал под прибор для защиты пола от царапин.
- Очистка воздуха невозможна, если фильтр был установлен вместе с пластиковой упаковкой. Это может привести к нарушению работы прибора.
- Не наклоняйте и не переворачивайте прибор.

Установка фильтра в прибор (аналогичная процедура используется при замене фильтра).

1 Снимите панель.

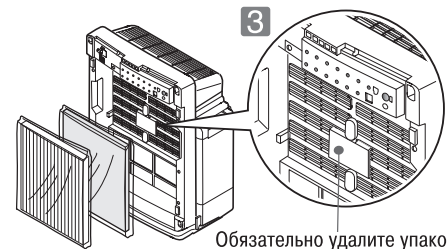
- 1 Поместите прибор на ровную и устойчивую поверхность.
- 2 Чтобы снять панель, возьмите ее с двух сторон и осторожно потяните вперед и чуть вверх.
- 3 Извлеките фильтр предварительной очистки.



Извлеките выступы фильтра предварительной очистки из очистителя (в четырех местах)

2 Извлеките фильтр. (Есть пылеуловитель и дезодорирующий фильтр).

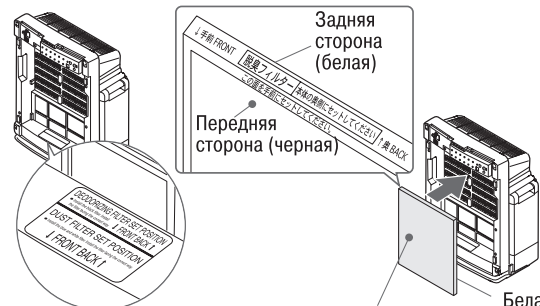
- 1 Извлеките из очистителя фильтр, упакованный в пластиковую упаковку.
- 2 Выньте фильтр из пластиковой упаковки.
- 3 Удалите упаковку.



Обязательно удалите упаковку

3 Установите дезодорирующий фильтр в очиститель.

- Установите дезодорирующий фильтр так, чтобы его черная поверхность была направлена вперед (белая поверхность – в сторону тыльной части прибора).
- Вставьте фильтр так, чтобы не было видно ярлыка (указатель положения дезодорирующего фильтра).



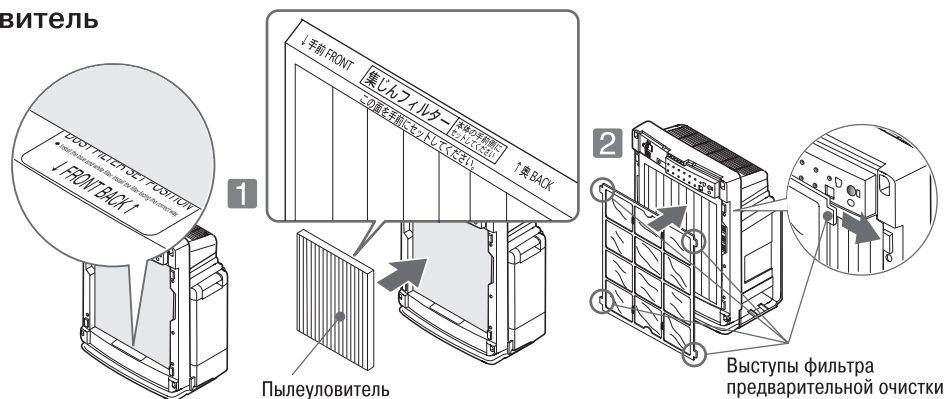
Дезодорирующий фильтр (черная поверхность)
Белая поверхность

Примечание

- Убедитесь в том, что с фильтра снята пластиковая упаковка.
- Не закрывайте переднюю поверхность фильтра тканью или бумагой.
- Аналогичные предосторожности следует соблюдать при установке пылеуловителя.

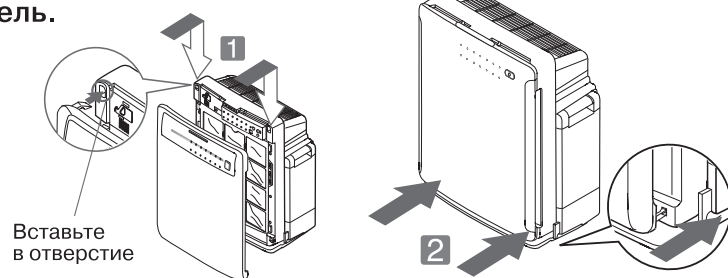
4 Установите пылеуловитель в очиститель.

- 1 Вставьте фильтр так, чтобы не было видно ярлыка (указатель положения пылеуловителя).
- 2 Установите в очиститель фильтр предварительной очистки.



5 Установите панель на очиститель.

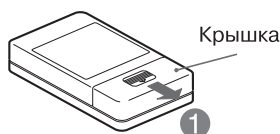
- 1 Вставьте два выступа вверху панели в два отверстия на приборе.
- 2 Чтобы надежно зафиксировать панель, осторожно нажимайте на низ панели до щелчка.



Вставьте в отверстие

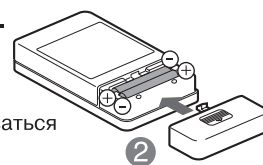
Установка батареек в пульт дистанционного управления

1 Снимите крышку батарейного отсека.



2 Вставьте батарейки и закройте крышку.

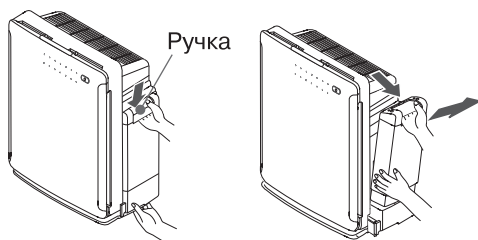
- Вставьте две поставляемые батарейки R03 AAA с учетом полярности согласно указаниям.
- Батарейки входят в комплект поставки при отправке прибора с завода, поэтому срок их службы может оказаться короче, чем у новых батареек, из-за саморазряда.
- Батарейки являются расходным материалом.
- При замене следует менять обе батарейки одновременно.
- Используйте лишь две марганцево-цинковые или две щелочные батарейки. Не используйте одновременно разные типы батареек.



Наполнение резервуара для воды (для режимов «Увлажнение» и «Увлажнение кожи»)

1 Осторожно извлеките резервуар для воды.

- 2 Нажмите на верхнюю часть ручки резервуара для воды, подняв его вверх под углом, и извлеките резервуар, поддерживая его снизу.



1 Держите поддон для воды.



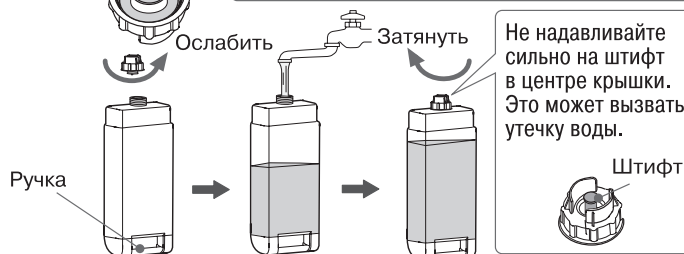
ОСТОРОЖНО

- Не переносите резервуар для воды, держа его за ручку. Резервуар следует удерживать двумя руками, переносить его следует крышкой вверх. Если резервуар для воды влажный, перед переносом необходимо вытереть остатки влаги.

2 Снимите крышку резервуара и наполните его свежей водопроводной водой комнатной температуры.

Резиновая прокладка

Убедитесь в наличии резиновой прокладки в крышке резервуара.

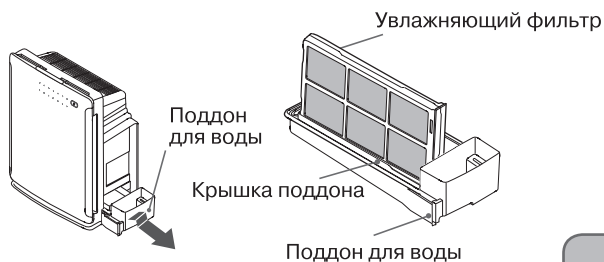


- Слегка нажмите на штифт в центре крышки резервуара и убедитесь, что пружина возвращает его в исходное положение.
- Туго затяните крышку резервуара, вытрите пролитую воду и проверьте на предмет проливов.
- Если на ручке резервуара есть капли воды, вытрите их.
- Крышка резервуара является расходной деталью.

→ с. R-28 (Если крышка пропускает воду из-за износа резиновой прокладки, купите запасную деталь для замены.)

3 Извлеките поддон для воды, убедитесь в наличии увлажняющего фильтра и крышки поддона и верните поддон на место.

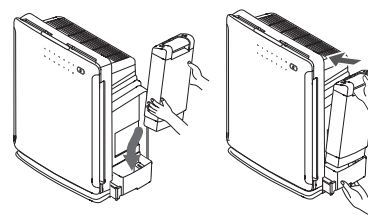
- Увлажняющий фильтр впитывает воду из резервуара для операции увлажнения.



Медленно вытащите поддон для воды, подняв его по направлению вверх под углом

4 Установите резервуар для воды в держатель резервуара.

- Наполненный водой резервуар необходимо удерживать обеими руками.
- Вставьте резервуар до щелчка. Если резервуар вставлен неверно, он может упасть или может пролиться вода.



ОСТОРОЖНО

- При снятии резервуара для воды из крышки резервуара может вытекать вода. Перед снятием резервуара для воды подложите сухую ткань.



ОСТОРОЖНО

- Не устанавливайте резервуар для воды до установки поддона для воды на место. Иначе резервуар для воды может перевернуться.
- При извлечении поддона для воды из прибора старайтесь не поцарапать пол дном поддона.
- Не оставляйте отсоединенный резервуар для воды с закрытой крышкой. Внутреннее давление резервуара меняется в зависимости от температуры окружающей среды, что может вызвать утечку воды или привести к получению травмы вследствие деформации или повреждения.

Примечание

- Функция увлажнения срабатывает автоматически, если резервуар и поддон для воды наполнены водой. Если в режиме увлажнения нет необходимости, включайте прибор, не наполняя резервуар и поддон водой.

Установка

- Установите прибор на ровную, прочную и устойчивую поверхность.
- Избегайте мест вблизи отопительных приборов или кондиционеров, выбирайте хорошо вентилируемое место.
- Устанавливайте прибор не ближе 90 см от стен (с обеих сторон). В противном случае выпускаемый воздух будет смешиваться с окружающим воздухом и стены могут загрязняться.



ВНИМАНИЕ

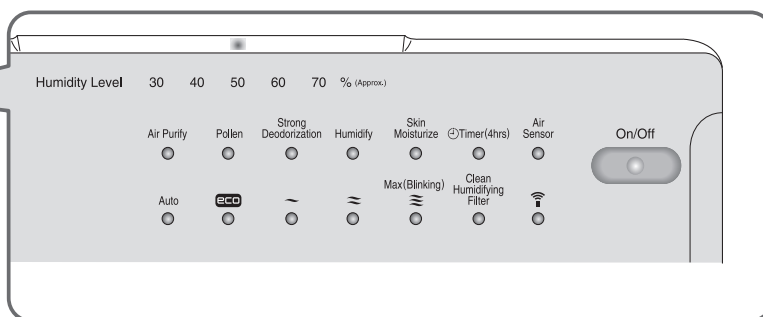
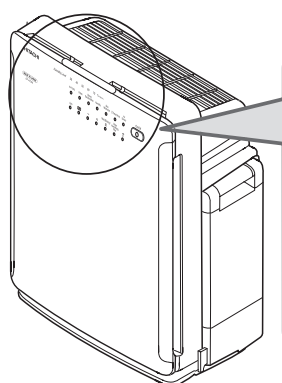
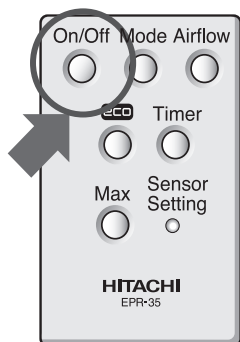
- Не устанавливайте прибор на неустойчивую поверхность или тумбу. Иначе прибор может упасть, что приведет к его повреждению или выходу из строя.
- Если прибор установлен под углом, из него может вытекать вода.

Использование пульта дистанционного управления

- Здесь описано управление прибором с помощью пульта дистанционного управления. Информация по использованию панели управления на приборе – см. стр. R-14.

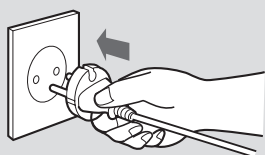
Начало работы

- Пульт дистанционного управления
- Прибор
- Индикаторная панель прибора



1

Надежно вставьте вилку в розетку.



- В течение первых 3 минут после включения вилки в розетку прибор проверяет состояние воздуха в помещении и сохраняет его в свою память. При этом мигают индикаторы Air Sensor («Датчик воздуха») и Humidity Level 50 («Уровень влажности 50»).
- Прибор можно включать по истечении 3 минут после подключения к сети питания. В данном случае индикаторы «Датчик воздуха» и «Уровень влажности 50» также продолжают мигать. По истечении 3 минут мигание прекратится, и будут показаны уровень загрязненности и влажность воздуха.

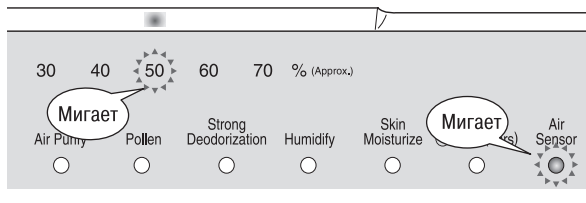
2

Нажмите кнопку «Вкл.» / «Откл.»

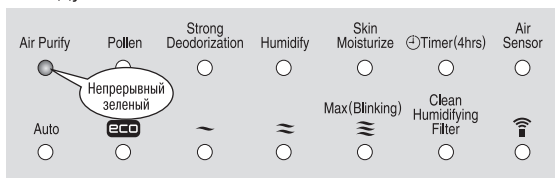
Прибор начинает работать, горят индикаторы.

«Вкл.» / «Откл.»

Нажатие кнопки в ходе работы прибора приведет к его отключению.



- Загорается зеленый индикатор режима «Очищение воздуха»*.



Примечание

- Если кнопку «Вкл.» / «Откл.» не нажимать после включения вилки в розетку, все индикаторы отключаются после того, как индикаторы «Датчик воздуха» и «Уровень влажности 50» мигают в течение 3 минут (в этом состоянии также возможно управление с пульта).

- * Заводская настройка – «Очищение воздуха» в автоматическом режиме.
- Со второго раза и в дальнейшем функция памяти позволяет работать с использованием сохраненного набора условий. → с.R-14

Потребляемая мощность в дежурном режиме

- Пока вилка шнура включена в розетку переменного тока, потребление составит примерно 0,4 Вт, даже если прибор не используется (если вы не намерены использовать прибор длительное время, извлеките шнур из розетки).

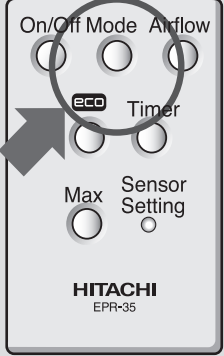
Выбор автоматического режима (основное)

- Доступны 5 автоматических режимов.
- В любом режиме работы работает вентилятор (вентилятор может отключаться в эко-режиме → с.R-17).
- В любом режиме работы активна функция очистки воздуха.
- При включении режима работы скорость потока воздуха устанавливается в положение «Автоматический».

Режимы работы и указания по выбору

Режим	Указания по выбору
Air Purify («Очищение воздуха») (Зеленый)	Это нормальный режим эксплуатации. <ul style="list-style-type: none"> Датчик запаха оценивает степень загрязнения воздуха, и скорость потока воздуха устанавливается автоматически. При автоматической работе скорость потока воздуха может находиться в режиме от «Бесшумно» до «Высокая».
Pollen («Пыльца») (Зеленый)	Этот режим рекомендован для пользователей, у которых могут возникать проблемы со здоровьем при наличии в воздухе пыльцы растений. <ul style="list-style-type: none"> Работа на средней скорости потока воздуха продолжается 20 минут. Датчик запаха определяет степень загрязнения воздуха, и работа в автоматическом режиме продолжается еще 20 минут. После этого операции повторяются. При автоматической работе скорость потока воздуха может быть в режиме «Бесшумно», «Низкая» или «Средняя».
Strong Deodorization («Интенсивное дезодорирование») (Зеленый)	Этот режим рекомендован для пользователей, которые очень чувствительны к запаху в помещении. <ul style="list-style-type: none"> Датчик запаха оценивает степень загрязнения воздуха и выполняет переключение прибора в режим с более сильным потоком воздуха, чем при работе в режиме «Очищение воздуха». При автоматической работе скорость потока воздуха меняется в диапазоне режимов от «Низкая» до «Максимальная». На первой минуте работает режим «Максимальная» независимо от уровня загрязненности воздуха.
Humidify («Увлажнение») (Оранжевый)	Влажность в помещении поддерживается на уровне примерно 50%. <ul style="list-style-type: none"> При автоматической работе скорость потока воздуха может находиться в диапазоне режимов от «Бесшумно» до «Высокая».
Skin Moisturize («Увлажнение кожи») (Оранжевый)	Влажность в помещении поддерживается на уровне примерно 60%. <ul style="list-style-type: none"> При автоматической работе скорость потока воздуха может находиться в диапазоне режимов от «Бесшумно» до «Высокая».

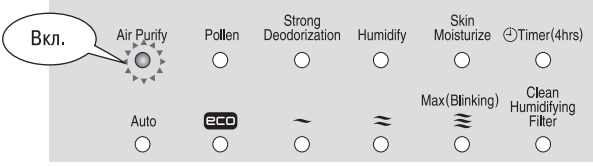
Примечание • В ходе работы вибрации прибора могут слегка раскачивать воду в резервуаре для воды.



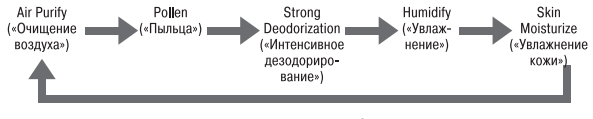
Нажмите кнопку «Выбор режима»

Режимы переключаются при каждом нажатии данной кнопки.

- Загорается индикатор выбранного режима работы.



- Режимы переключаются при каждом нажатии кнопки «Выбор режима».



- При переключении режимов работы скорость потока воздуха устанавливается в режим «Автоматический».

Использование пульта дистанционного управления (продолжение)

Скорость потока воздуха

- Если горит кнопка выбора режима «Автоматический», в соответствии с режимом работы применяется следующая скорость потока воздуха. Индикаторы скорости потока воздуха в диапазоне режимов от «Бесшумно» до «Максимальная» не горят.

Режим	Диапазон скорости потока воздуха
Очищение воздуха	Бесшумно ↔ Низкая ↔ Средняя ↔ Высокая
Пыльца	Бесшумно ↔ Низкая ↔ Средняя
Интенсивное дезодорирование	Низкая ↔ Средняя ↔ Высокая ↔ Максимальная
Увлажнение	Когда уровень влажности – не менее 60% Бесшумно ↔ Низкая ↔ Средняя ↔ Высокая
Увлажнение кожи	Когда уровень влажности – не менее 70% Бесшумно ↔ Низкая ↔ Средняя ↔ Высокая

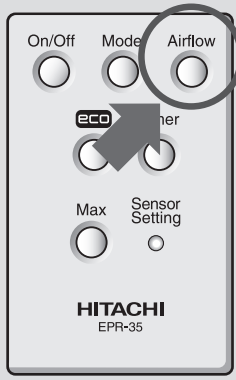
- В соответствии с уровнем загрязненности воздуха и влажности, обнаруженным датчиками запаха и влажности, прибор автоматически переключается на подходящую скорость потока воздуха.

Примечание

- Пока резервуар и поддон для воды наполнены водой, функция увлажнения выполняется в любом из режимов «Очищение воздуха», «Пыльца» и «Интенсивное дезодорирование». Если в данной функции нет необходимости, слейте воду из резервуара, поддона для воды и увлажняющего фильтра.

Переключение скорости потока воздуха

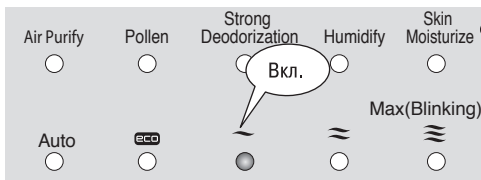
- Можно выбрать нужный уровень из четырех различных уровней скорости потока воздуха.



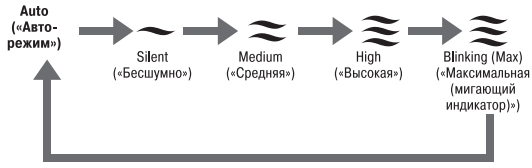
Нажмите кнопку «Скорость потока воздуха»

Скорость потока воздуха меняется при каждом нажатии данной кнопки.

- Загорается индикатор «Скорость потока воздуха».



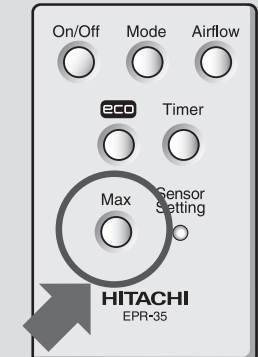
- Скорость потока воздуха меняется в следующей последовательности.




Максимальная интенсивность

(режим очистки воздуха)

- Данный режим работы используется в помещении, где много курят, или когда необходимо быстро очистить воздух.



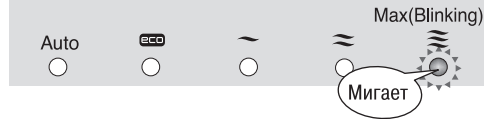
«Максимальная»


Нажмите кнопку 

Работа с максимальной скоростью потока воздуха будет продолжаться 5 минут.

После работы в режиме «Максимальная» прибор возвращается к предыдущему режиму.



- Индикатор скорости потока воздуха мигает 5 минут.





Auto eco Max(Blinking) 

Мигает


Как отменить

«Вкл.»/«Откл.»  «Максимальная» 

Нажмите кнопку  в ходе работы. или кнопку 

- Скорость потока воздуха достигает максимального значения за 10 секунд.

Использование таймера



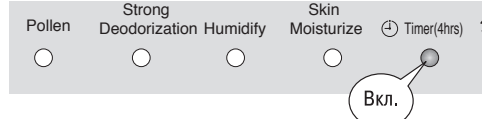
«Таймер»

Нажмите кнопку 

Время работы таймера будет установлено с отключением через 4 часа.

Прибор отключится примерно через 4 часа после установки таймера.


- Загорается индикатор таймера.




Pollen Strong Deodorization Humidify Skin Moisturize Timer(4hrs)

Вкл.

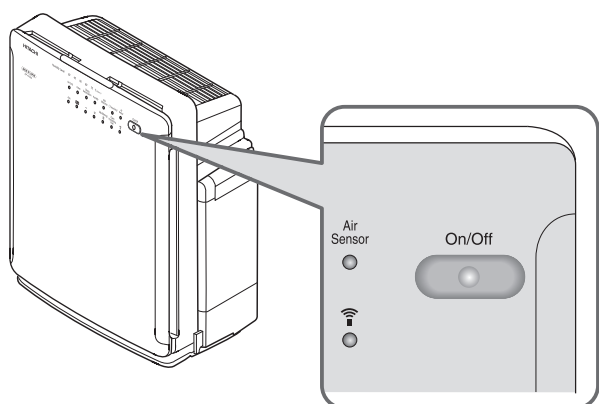
Как установить (отменить)

«Таймер» 

При каждом нажатии кнопки  по очереди будут выполняться команды Set («Установка») и Cancel («Отмена»).

Использование пульта дистанционного управления

Использование панели управления на приборе



«Вкл.»/«Откл.»

Нажмите кнопку

▼

Прибор начинает работать.

«Вкл.»/«Откл.»

- Вы можете выбрать необходимый режим или остановить прибор, нажимая кнопки в нижеследующем порядке:

- Скорость потока воздуха устанавливается в режим «Автоматический» при переключении режимов работы.

Функция памяти. Датчики. Автоматическое обнаружение

Функция памяти

- Если вы отключите прибор, а затем снова включите, очиститель возобновит работу в том режиме, в котором работал до отключения.
 - Если вы включили очиститель не менее чем на 5 секунд, статус режима работы сохранится в памяти (если вы остановите прибор до истечения 5 секунд, статус режима работы не сохранится).
 - Даже если вы извлечете шнур электропитания, статус режима работы сохранится в памяти. Тем не менее скорость потока воздуха автоматически устанавливается в режим «Автоматический».

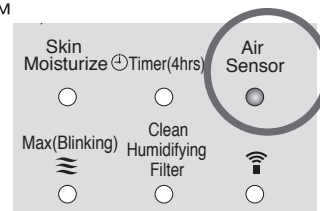
Датчик воздуха

- Уровень загрязненности воздуха, обнаруживаемый датчиком запаха, определяется по способу включения индикатора.

Индикатор:	Загорается зеленым цветом	←.....→	Мигает зеленым цветом
Уровень загрязненности:	Чистый	←.....→	Загрязненный

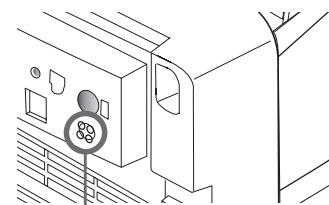
Примечание

- Чувствительность датчика воздуха можно настроить по своему усмотрению. → c.R-16
- Если очиститель установлен в месте, где трудно обнаружить загрязнение или если датчик сам по себе загрязнен, функционирование индикатора может не измениться. → c.R-25



Датчик запаха

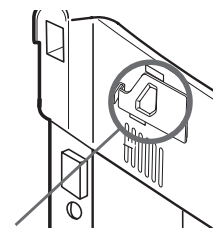
- Датчик запаха обнаруживает в воздухе запахи, например табачный дым или запах животных. Даже если воздух в помещении кажется вам чистым, прибор может продолжать работу, если датчик запахов определяет некий газообразный компонент, не удаленный фильтром. Датчик запаха также может определять наличие следующих компонентов:
 - Продукты сгорания, выделяемые нагревательным оборудованием, пары алкоголя, запах духов или косметики, используемой в салонах красоты, аэрозоли, пары, а также фиксировать резкие перепады температуры и пр.



Датчик запаха

Датчик пыли

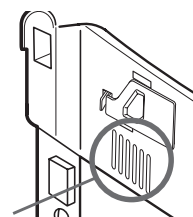
- Датчик пыли обнаруживает в воздухе пыль, в частности табачный дым, бытовую пыль, пыльцу растений и пр.
- Датчик пыли может не обнаружить пыли, поднимаемой, когда вы стелите или убираете постель, которая содержит существенно меньше загрязнений, чем табачный дым и пр. В данном случае отображаемый уровень загрязненности может оказаться существенно ниже.
- Следует проводить периодическую очистку датчика каждые 3-6 месяцев. Иначе эффективность его работы может снизиться. → с. R-22



Датчик пыли

Датчик влажности

- Датчик влажности определяет уровень влажности воздуха в помещении, когда прибор включен.
- Уровень влажности следует трактовать как ориентировочную величину.
 - Индикация может отличаться от показаний гигрометра.
 - Влажность меняется с изменением температуры.
 - Уровни влажности в хорошо и плохо проветриваемых помещениях могут быть разными.



Датчик влажности

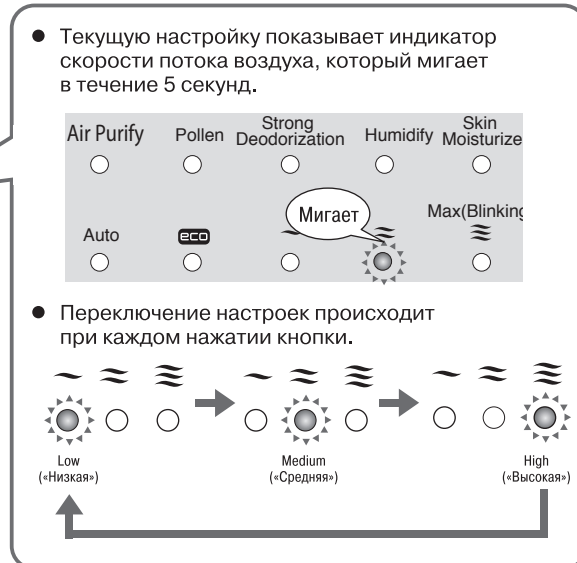
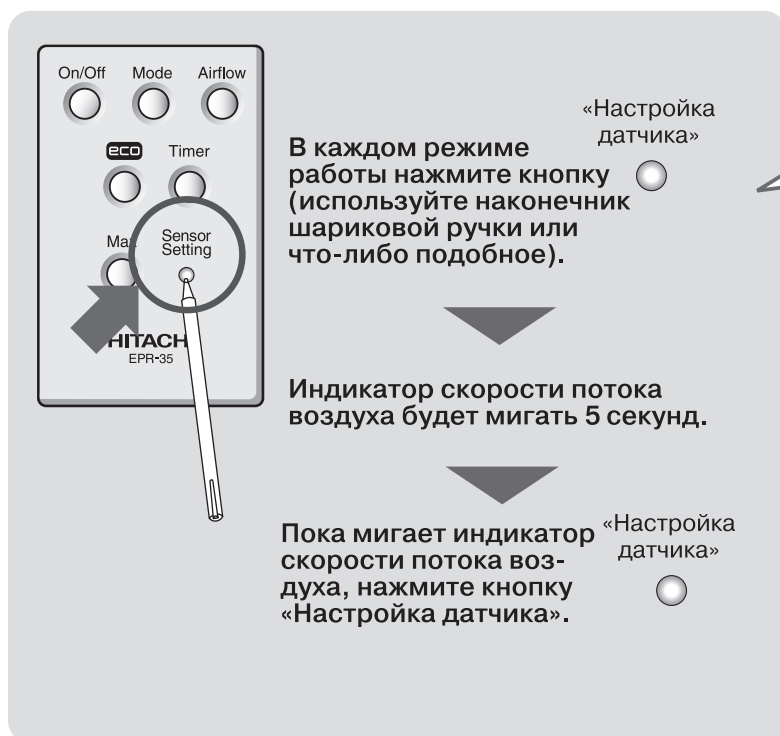
Автоматическое обнаружение

- Очиститель воздуха автоматически определяет степень загрязнения воздуха в помещении с помощью датчиков запаха и пыли, а также уровень влажности с помощью датчика влажности. В течение первых 3 минут после включения вилки в розетку прибор проверяет состояние воздуха в помещении и сохраняет его в свою память. При этом мигают индикаторы «Датчик воздуха» и «Уровень влажности 50». Через 3 минуты индикаторы «Очищение воздуха» и «Уровень влажности 50» отключатся, и прибор готов к работе.
- Прибор можно включать в течение 3 минут после подсоединения к сети электропитания. В данном случае индикаторы «Очищение воздуха» и «Уровень влажности 50» также продолжают мигать, и это означает, что прибор проверяет состояние воздуха в помещении. Через 3 минуты мигание индикаторов прекратится.
- Если прибор включается в сеть электропитания при загрязненном воздухе, чувствительность датчика может снизиться. Тогда необходимо установить режим скорости «Высокая» или «Максимальная». Или же откройте окно, проветрите помещение и вставьте вилку в розетку, когда воздух очистится. Если чувствительность датчика остается низкой после этих действий, измените настройки чувствительности датчика.

Функция памяти. Датчики. Автоматическое обнаружение (продолжение)

Настройка чувствительности датчиков

- Чувствительность датчика воздуха можно настроить, выполнив три шага.



- Заводская настройка – режим скорости «Средняя».

Полезные функции

Эко-режим

- Если воздух в помещении чистый, то с целью экономии электроэнергии прибор в эко-режиме автоматически приостанавливает работу. Более того, если такое состояние поддерживается на протяжении более 8 часов, прибор автоматически отключается (в процессе увлажнения прибор не будет приостанавливать работу при определенном уровне влажности воздуха).

- Нормальный автоматический режим

Если воздух чистый, прибор продолжает работу в режиме «Бесшумно» (в режиме «Интенсивное дезодорирование» скорость потока воздуха устанавливается в положение «Низкая»).

- Эко-режим

Если воздух чистый и работа в режиме «Бесшумно» продолжается 10 и более минут, вентилятор останавливается примерно на 50 минут, и примерно на 10 минут прибор периодически переходит в режим скорости «Бесшумно». Если такое состояние поддерживается на протяжении более 8 часов, прибор автоматически отключается.

* При работе устройства в эко-режиме уровень загрязненности воздуха определяется датчиками запаха и пыли. Если датчики обнаруживают запах или пыль, скорость потока воздуха меняется в зависимости от уровня загрязненности воздуха. Когда воздух становится чище, последующие 10 или более минут прибор работает в режиме «Бесшумно», а затем переходит к периодической работе.

Работа в бесшумном режиме

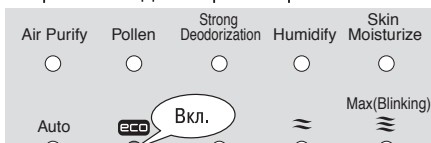
Откл.

Работа в бесшумном режиме

Откл.



- Загорается индикатор «Эко-режим».



Как установить (отменить)

При каждом нажатии кнопки перехода в эко-режим по очереди будут выполняться команды «Установка» и «Отмена».

- Настройки сохраняются.

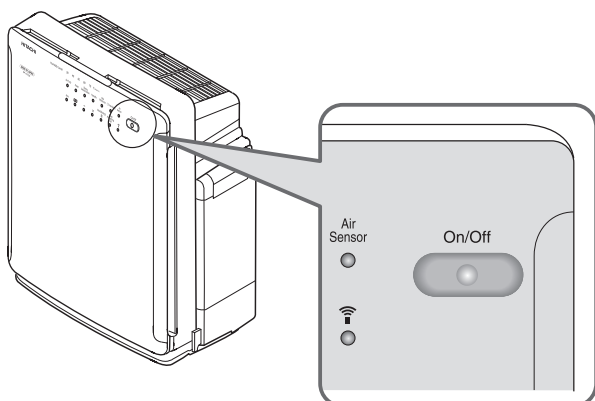
Примечание

- При использовании совместно с очистителем воздуха Hitachi с функцией ионизации.
- Нажатие кнопки на пульте дистанционного управления перед очистителем воздуха Hitachi с функцией ионизации (модель, в которой функция ионизации включается и отключается с помощью пульта дистанционного управления) включает и отключает функцию ионизации. Кроме того, нажатие кнопки режима ионизации на пульте дистанционного управления модели очистителя воздуха с функцией ионизации включает и выключает эко-режим.

Функция памяти. Датчики. Автоматическое обнаружение. Полезные функции

Регулировка подсветки

- Если лампочки индикаторов мешают вам спать, для ослабления мощности подсветки индикаторов удерживайте кнопку нажатой не менее 3 секунд.



Удерживать кнопку

нажатой на протяжении 3 и более секунд.

Свет индикаторов будет приглушен.

Как установить (отменить)

При каждом удерживании кнопки нажатой на протяжении примерно 3 секунд команды «Установка» и «Отмена» будут выполняться по очереди.

- Настройки будут сохранены в памяти прибора.

Очистка

- Перед очисткой необходимо отключить прибор и извлечь шнур электропитания из розетки.



ВНИМАНИЕ

- Избегайте попадания на прибор воды. Это может стать причиной поломки.
- Не используйте летучие растворители, например бензин, разжижители, бензол, воск, керосин, спирт и пр., полировочный порошок или моющие средства (предназначенные для работ на кухне или стирки). Данные химические вещества могут вызывать деформацию, обесцвечивание, повреждение или исчезновение надписей.
- Не наклоняйте и не переворачивайте прибор.



ОСТОРОЖНО

- Если используется ткань с нанесенным на нее химическим веществом, соблюдайте соответствующие инструкции.
- Не используйте фен или нагреватели для сушки корпуса прибора. Нагревание может вызывать деформацию, обесцвечивание, повреждение или исчезновение надписей.
- Подкладывайте мягкую ткань или аналогичный материал под прибор для защиты пола от царапин.

- Если горит индикатор Clean Humidifying Filter («Очистить увлажняющий фильтр»), необходимо очистить увлажняющий фильтр, поддон для воды и крышку поддона.
Индикатор «Очистить увлажняющий фильтр» загорается примерно раз в месяц (ориентировочно через 720 часов) с начала эксплуатации или с момента нажатия кнопки сброса после предыдущей очистки. В зависимости от качества водопроводной воды осадок может образоваться раньше. Если фильтр сильно загрязнен, его необходимо очищать чаще, чем раз в месяц, до загорания индикатора «Очистить увлажняющий фильтр».
- После очистки нажмите кнопку сброса. Индикатор «Очистить увлажняющий фильтр» погаснет.

Если загорается индикатор «Очистить увлажняющий фильтр»

1

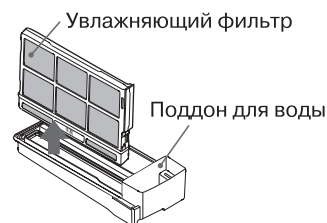
Извлеките резервуар для воды и вытащите поддон.

→ с.R-9



2

Извлеките увлажняющий фильтр из поддона.



ОСТОРОЖНО

- Во время извлечения поддона для воды из прибора вода может пролиться или пол может быть поцарапан дном поддона. Подкладывайте мягкую ткань или аналогичный материал под прибор для защиты пола.

3

Очистите увлажняющий фильтр, поддон для воды и крышку поддона.

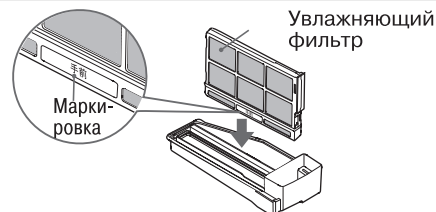
→ с.R-19,R-20

- Если прибор подвергается тряске или колебаниям, вода может стекать в другое место, не попадая в увлажняющий фильтр в поддоне для воды. После того как поддон вынут, удалите крышку поддона и вытрите воду, которая в нем собралась, или очистите поддон.

4

Установите увлажняющий фильтр.

- Медленно вставьте увлажняющий фильтр в крышку поддона. Вставьте фильтр полностью до его контакта с дном поддона. Неправильная установка может привести к утечке воды во время работы прибора.



5

Установите поддон для воды, затем закрепите резервуар для воды.

6

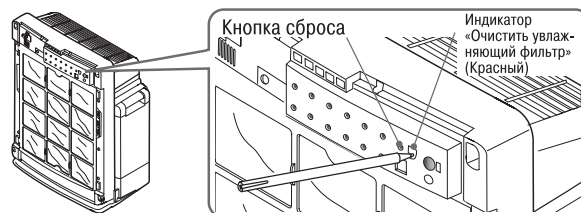
Снимите панель.

→ с.R-8

7

Вставьте шнур электропитания в розетку и нажмите кнопку сброса, расположенную за панелью.

- Нажмите кнопку сброса, расположенную за панелью (используйте наконечник шариковой ручки или что-либо подобное).
- Убедитесь, что индикатор «Очистить увлажняющий фильтр» отключен.



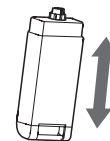
8

Установите панель на очиститель.

→ с.R-8

Резервуар для воды (руководство по очистке: ежедневно)

- Ежедневно наполняйте резервуар свежей водопроводной водой.
- Оставшуюся в резервуаре воду необходимо слить.
- Налейте немного водопроводной воды, туго затяните крышку и взболтайте для промывки (поменяйте воду и повторите 2-3 раза).



ВНИМАНИЕ

- Не используйте моющие средства (предназначенные для работ на кухне или стирки).



ОСТОРОЖНО

- Не надавливайте на штифт в центре крышки. Это может вызвать утечку воды.
- Перед снятием резервуара для воды необходимо отключить прибор.
- Не устанавливайте резервуар для воды до установки поддона для воды на место. Иначе резервуар для воды может перевернуться.
- При снятии резервуара для воды из крышки резервуара может вытекать вода.

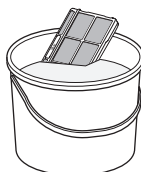
Увлажняющий фильтр (руководство по очистке: ежемесячно)

- В данном изделии используется система увлажнения испарительного типа: увлажнение воздуха происходит при прохождении воздушного потока через увлажняющий фильтр.
- В зависимости от среды, в которой используется прибор, на увлажняющем фильтре могут оставаться загрязнения или сохраняться запахи даже при отключенном режиме «Увлажнение» или «Увлажнение кожи».
- При использовании режимов «Увлажнение» или «Увлажнение кожи» резервуар для воды должен быть наполнен водопроводной водой.
- Увлажняющий фильтр обработан противогрибковым и антибактериальным средством. Тем не менее он может становиться скользким или покрываться плесенью, менять цвет на розовый, красный, зеленый, коричневый или серый после кратковременного использования, в зависимости от качества используемой водопроводной воды и условий применения (изменение цвета не влияет на показатели работы увлажняющего фильтра).
- Рекомендуется очищать фильтр по мере необходимости, независимо от срабатывания индикатора «Очистить увлажняющий фильтр». Рекомендуется заменить фильтр при наличии следующих признаков, независимо от проведения периодической очистки.
 - Сильные загрязнения, трудноудаляемый осадок, плохой запах, серьезные повреждения или деформация.
- Если вы не используете режим «Увлажнение» или «Увлажнение кожи», резервуар для воды и поддон для воды следует опорожнить. Оставшаяся вода может стать причиной загрязнений или обесцвечивания.

Не извлекайте увлажняющий фильтр из корпуса.

1

Погрузите увлажняющий фильтр в воду любого типа, умеренно теплую или с нейтральным кухонным моющим средством на 30 или более минут.



- Не извлекайте увлажняющий фильтр из корпуса.
- При использовании нейтрального кухонного моющего средства необходимо следовать инструкциям производителя (допустимо использование только нейтрального кухонного моющего средства).

2

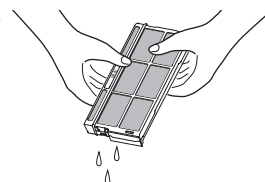
Смените воду и прополощите увлажняющий фильтр со встряхиванием (повторите 2-3 раза).



- При использовании нейтрального кухонного моющего средства хорошо прополощите фильтр, чтобы на нем не осталось моющего средства.

3

Слегка отряхните от воды (продолжайте до прекращения вытекания воды).



- Во время работы прибора на внутренней части поддона для воды или на поверхности увлажняющего фильтра может накапливаться беловатый или коричневатый осадок. Осадок – это минеральные вещества из водопроводной воды, оставшиеся после испарения. Если использовать фильтр без очистки от осадка, осадок затвердеет и его будет сложно удалить, что приведет к снижению показателей работы увлажняющего фильтра.
- В зависимости от качества водопроводной воды осадок может возникать раньше. В таком случае фильтр нужно очищать чаще.
- Ополаскивать увлажняющий фильтр необходимо, не вынимая его из корпуса. Не снимайте корпус (снятие корпуса может вызывать деформацию или повреждение).
- Не очищайте увлажняющий фильтр щеткой и не надавливайте на него с силой (это может вызывать повреждение и нарушение работы).
- Новый увлажняющий фильтр в начале работы может издавать запах. Это нормально.
- Поврежденный фильтр необходимо сразу же заменить.



ОСТОРОЖНО

- Промывка увлажняющего фильтра лимонной кислотой может ухудшить антибактериальные и противогрибковые характеристики фильтра.
- Не устанавливайте увлажняющий фильтр в прибор, если в нем слишком много воды. Это может вызвать утечку воды.

ОЧИСТКА (продолжение)

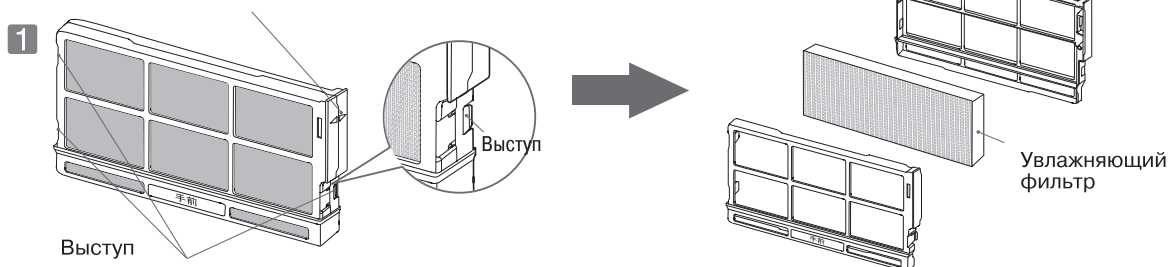
Замена увлажняющего фильтра

- Увлажняющий фильтр является расходной деталью. Его необходимо менять через каждые 24 месяца использования согласно руководству (очистка должна проводиться ежемесячно). Рекомендуется замена фильтра при наличии следующих признаков, независимо от проведения периодической очистки.
 - Сильные загрязнения, трудноудаляемый осадок, плохой запах, серьезные повреждения или деформация. В зависимости от качества используемой водопроводной воды увлажняющий фильтр может быстрее выходить из строя.
- Отсоедините корпус и замените увлажняющий фильтр.

Не выбрасывайте корпус увлажняющего фильтра.

1 Для снятия корпуса нажмите на выступы (в трех местах).

Отсоедините корпус, открыв его в направлении 



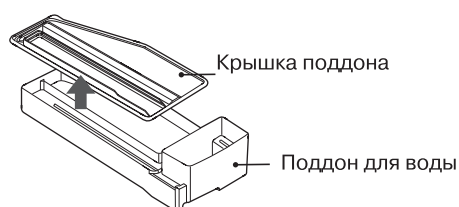
Увлажняющий фильтр для замены
№ EP-DX40E-908

- Увлажняющий фильтр огнеопасен. Утилизируйте фильтр в соответствии с местными нормативами.

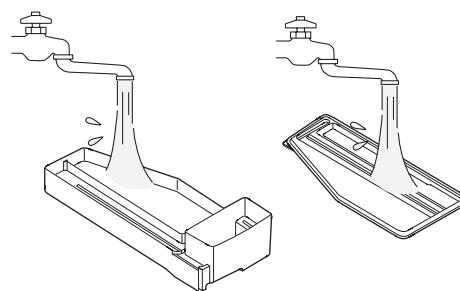
Поддон для воды. Крышка поддона (руководство по очистке: ежемесячно)

Не используйте моющие средства.

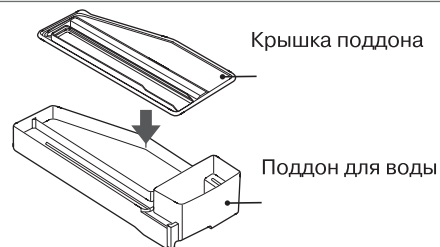
1 Снимите крышку поддона.
● Снимите крышку с поддона для воды.



2 Промойте водой для удаления загрязнений.
● Слейте оставшуюся воду.
● Удалите загрязнения из узких мест с помощью ватного валика или зубной щетки.



3 Вытрите воду и соберите снова.
● Закройте поддон крышкой.



ВНИМАНИЕ

- Не используйте моющие средства (предназначенные для работ на кухне или стирки).



ОСТОРОЖНО

- При установке в прибор поддон для воды должен быть пустым. Иначе вода может пролиться.

Фильтр предварительной очистки (руководство по очистке: ежемесячно)

- Для очистки фильтра предварительной очистки необходимо выполнить следующие действия.

1 Удалите резервуар для воды, затем вытащите поддон для воды → с.R-9
(это необходимо для предотвращения утечки воды).



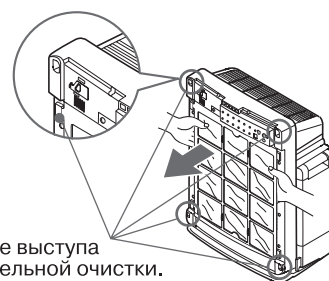
ОСТОРОЖНО

- При снятии резервуара для воды из крышки резервуара может вытекать вода. Перед снятием резервуара для воды подложите сухую ткань.

2 Снимите панель. → с.R-8

3 Извлеките фильтр предварительной очистки.

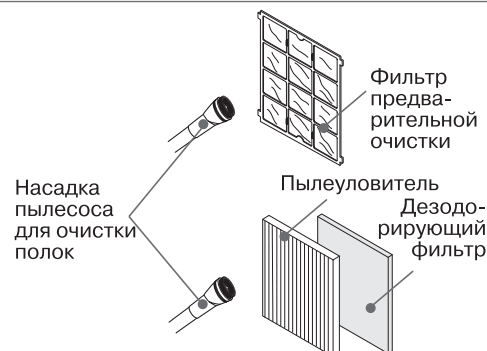
- Извлеките выступы фильтра предварительной очистки из очистителя (в четырех местах).



Отсоедините четыре выступа фильтра предварительной очистки.

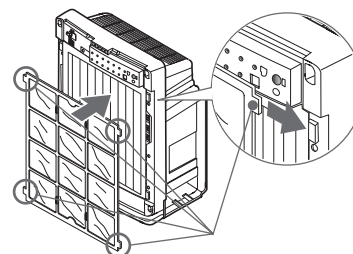
4 Очистите фильтр предварительной очистки.

- Для удаления пыли используйте пылесос или аналогичный прибор. Если пыль не удаляется, смойте ее водой. После промывки необходимо полностью слить воду из фильтра предварительной очистки и высушить его в хорошо проветриваемом месте, не подвергая прямому воздействию солнечных лучей.
- При промывке фильтра предварительной очистки воспользуйтесь зубной щеткой или аналогичным предметом.
- Для удаления пыли с поверхности пылеуловителя и дезодорирующего фильтра воспользуйтесь пылесосом. Пылеуловитель и дезодорирующий фильтр мыть нельзя.



5 Заново присоедините фильтр предварительной очистки.

- Надежно установите выступы (в четырех местах) в отверстия в очистителе для закрепления фильтра предварительной очистки.



Выступы фильтра предварительной очистки

6 Установите панель на очиститель. → с.R-8

7 Установите поддон для воды, затем закрепите резервуар для воды. → с.R-9

- Фильтр предварительной очистки является расходной деталью.

Если фильтр предварительной очистки необходимо заменить в связи с его повреждением, заказывайте сменную деталь (номер детали EP-DV1000-002).

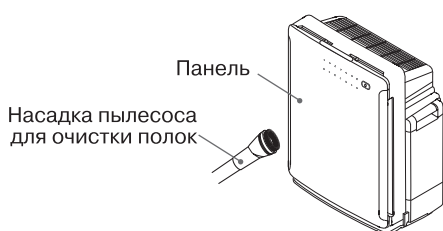
ОЧИСТКА (продолжение)

Корпус очистителя (руководство по очистке: ежемесячно)

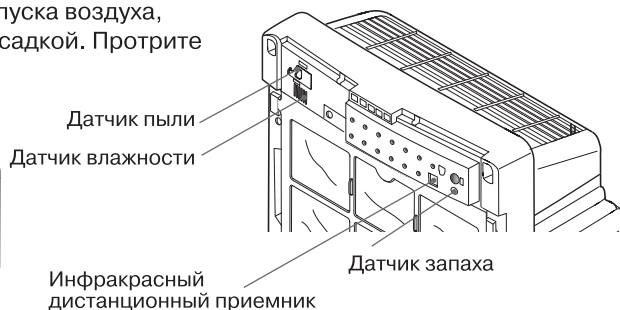
- Удалите загрязнения с поверхности прибора и панели мягкой тканью, смоченной водой и полностью отжатой. При сильном загрязнении используйте мягкую ткань, смоченную нейтральным моющим средством, разведенным водой. После удаления загрязнений протрите влагу мягкой тканью так, чтобы не осталось следов моющего средства.
- Для очистки инфракрасного дистанционного приемника воспользуйтесь тонким ватным тампоном, слегка смоченным водой. После этого сухим ватным тампоном удалите влагу.
- Удалите загрязнения с поверхности панели, отверстия впуска воздуха, датчиков запахов и влажности пылесосом с щеточной насадкой. Протрите мягкой тканью.



Инфракрасный дистанционный приемник



Панель
Насадка пылесоса для очистки полок



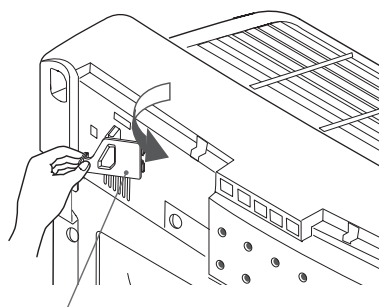
Датчик пыли
Датчик влажности

Инфракрасный дистанционный приемник
Датчик запаха

Датчик пыли (очистка: каждые 3-6 месяцев)

- Следует проводить периодическую очистку через каждые 3-6 месяцев.
- Иначе эффективность работы датчика пыли может снизиться.

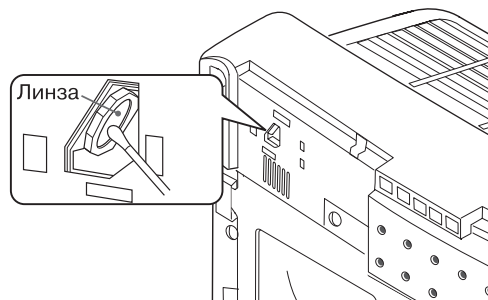
1 Снимите крышку датчика пыли.



Крышка датчика пыли

2 Протрите линзу ватным валиком.

- Слегка смочите ватный валик водой и удалите им сильные загрязнения.
- После очистки датчика пыли установите крышку датчика на место.



Линза



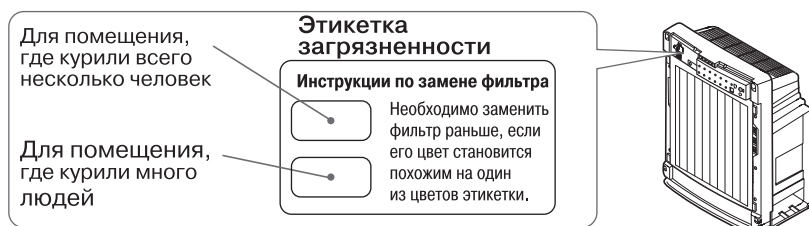
ОСТОРОЖНО

- Протирая линзу, не применяйте силу. Иначе ее можно повредить.
- Не соединяйте и не разъединяйте выступы крышки датчика пыли с усилием. Иначе их можно повредить.

Замена фильтра

Периодичность замены

- **Фильтры являются расходным материалом. Стандартный срок службы пылеуловителя составляет примерно 8 лет, дезодорирующего фильтра – 10 лет. Испытания производились в соответствии со стандартом JEM1467 Ассоциации производителей электротоваров Японии. Если в день выкуриваются 5 сигарет:**
 - [Пылеуловитель] Количество лет до того, как время очищения воздуха удвоится по сравнению с новым фильтром.
 - [Дезодорирующий фильтр] Количество лет до того, как эффективность удаления запахов уменьшится вдвое по сравнению с новым фильтром.
- **Пылеуловитель следует заменять раньше, если его цвет соответствует одному из двух цветов этикетки загрязненности, прикрепленной к прибору.**
 - Цвета на этикетках загрязненности указаны ориентировочно. Фактический цвет загрязненного фильтра может отличаться от цвета, показанного на данной этикетке, в зависимости от места установки прибора.



- **Частота замены дезодорирующего фильтра составляет примерно 10 лет. Замените фильтр раньше, если эффективность его снизится.**
- **Возможно, фильтр придется заменить раньше, в зависимости от места установки и условий применения. Если фильтр перестает справляться с удалением загрязнения или запахов, его следует заменить раньше рекомендованного срока. В противном случае фильтр может не удерживать запахи.**
- **Фильтр следует заменить раньше в одном из следующих случаев.**
 - Если в очиститель поступает маслянистый дым, соединения углерода (сажа) и прочее, или если сохраняется запах новых строительных материалов после сдачи нового дома или ремонта.
 - При использовании прибора в помещениях, например кофейнях, игровых салонах, парикмахерских, косметических салонах, офисах, отелях и гостиницах.
 - Если очиститель впитывает большие объемы табачного дыма.
 - Если очиститель впитывает продукты нагревания, выделяемые отопительными приборами.
 - Если очиститель впитывает растворитель, выделяющийся из красок, клеев и пр.
 - Если очиститель используется в запыленных помещениях вблизи дорог с интенсивным движением транспорта.

Меры предосторожности при обращении с фильтром

- **Перед началом использования необходимо убедиться в том, что с фильтра снята пластиковая упаковка.**
 - Не устанавливайте фильтр вместе с пластиковой упаковкой. Это может привести к неисправности.
- **Обращайтесь с фильтром осторожно.**
 - Не сдавливайте, не мните и не скатывайте фильтр.
 - Если фильтр поврежден, он теряет свои очищающие свойства.
- **Не мойте фильтр.**
 - Фильтр нельзя промывать и повторно использовать. Для замены следует купить новый фильтр.
- **Фильтр содержит пластмассу. Утилизируйте фильтр в соответствии с местными нормативами.**

Замена фильтра (продолжение)

Замена фильтра

- В качестве варианта можете выбрать EP-A6000-902 (пылеуловитель) и EP-A6000-903 (дезодорирующий фильтр).



ОСТОРОЖНО

- Используйте с очистителем воздуха Hitachi оригинальный фильтр. Применение других фильтров может повредить прибор.

- Перед заменой фильтра необходимо отключить устройство и извлечь шнур электропитания из розетки.

1

Извлеките резервуар для воды и вытащите поддон → c.R-9
(это необходимо для предотвращения утечки воды).



ОСТОРОЖНО

- При снятии резервуара для воды из крышки резервуара может вытекать вода. Перед снятием резервуара для воды подложите сухую ткань.

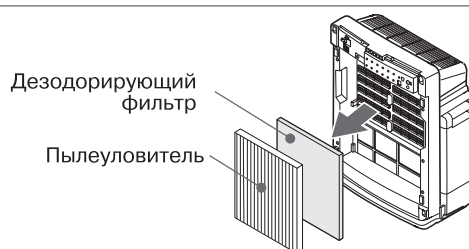
2

Снимите панель и извлеките фильтр предварительной очистки. → c.R-8

3

Извлеките использованный фильтр.

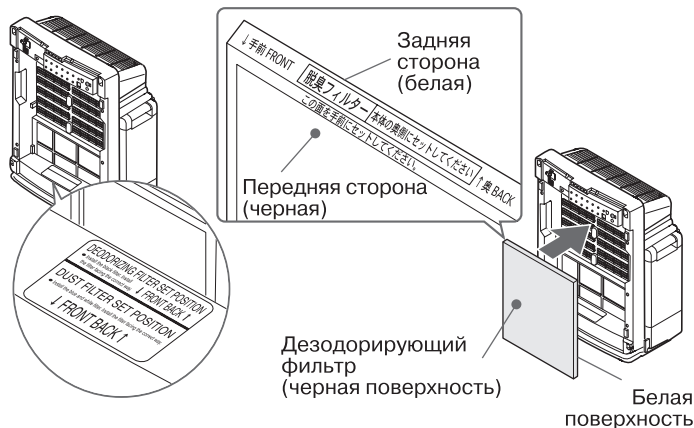
- Извлеките сначала пылеуловитель, а затем дезодорирующий фильтр.



4

Извлеките новый дезодорирующий фильтр из пластиковой упаковки и установите в очиститель. → c.R-8

- Установите дезодорирующий фильтр так, чтобы его черная поверхность была направлена вперед (белая поверхность – в сторону тыльной части прибора).
- Вставьте фильтр так, чтобы не было видно ярлыка (указатель положения дезодорирующего фильтра).



ОСТОРОЖНО

- Убедитесь в том, что с фильтра снята пластиковая упаковка.
- Не закрывайте переднюю поверхность фильтра тканью или бумагой.
- Такие же предосторожности следует соблюдать при установке пылеуловителя.

5

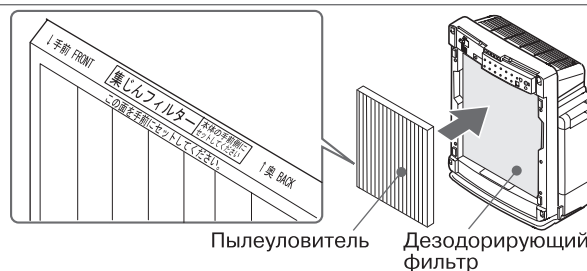
Извлеките новый пылеуловитель из пластиковой упаковки и установите в очиститель. → c.R-8

1

Вставьте фильтр так, чтобы не было видно ярлыка (указатель положения пылеуловителя).

2

Установите в очиститель фильтр предварительной очистки.



6

Установите панель на очиститель. → c.R-8

7


Установите поддон для воды, затем закрепите резервуар для воды. → c.R-9

Примечание

- Очистка воздуха невозможна, если фильтр установлен вместе с пластиковой упаковкой. Это может привести к нарушению работы прибора.

Отображение оповещений

Проблема

Все индикаторы скорости потока воздуха  мигают.

Причина

Неверное направление вращения вентилятора.

Выключите прибор, извлеките шнур электропитания из розетки и свяжитесь с дилером относительно техобслуживания.

Поиск и устранение неисправностей

Перед тем как обратиться в сервисную службу,

выполните следующее:

Проблема	Проверьте следующее	Возможное решение
Из прибора не выходит воздух или прибор не получает питание.	<ul style="list-style-type: none"> Надежно ли вставлена вилка в розетку. Отключен ли главный рубильник. 	<p>Надежно вставьте вилку в розетку.</p> <p>Включите рубильник.</p>
Дым и запахи не удаляются эффективно или же есть запах от прибора.	<ul style="list-style-type: none"> Насколько загрязнен фильтр предварительной очистки. Загрязнен ли фильтр. 	<p>Очистите фильтр предварительной очистки, см. «Фильтр предварительной очистки» в разделе «Очистка». → c.R-21</p> <p>Замените фильтр, см. раздел «Замена фильтра». Фильтр, возможно, придется заменить раньше, в зависимости от места установки и условий применения. → c.R-23</p>
Не работает пульт дистанционного управления.	<ul style="list-style-type: none"> Соблюдена ли полярность батареек. Не разрядились ли батарейки. Не загрязнен ли инфракрасный приемник. 	<p>Вставьте батарейки, соблюдая полярность. → c.R-9</p> <p>Замените батарейки. → c.R-9</p> <p>Очистите инфракрасный приемник. → c.R-22</p>
Скорость потока воздуха не снижается, хотя воздух чистый.	<ul style="list-style-type: none"> Переключалась ли скорость потока воздуха. Работает ли прибор в режиме «Увлажнение». Высока ли чувствительность датчиков. 	<p>Нажмите кнопку уровня скорости потока воздуха и выберите режим «Автоматический» или другой уровень. → c.R-11-R-14</p> <p>Если влажность низкая, скорость потока воздуха не снизится.</p> <p>Измените настройки чувствительности датчиков. → c.R-16</p>
Скорость потока воздуха не повышается, хотя воздух загрязнен.	<ul style="list-style-type: none"> Переключалась ли скорость потока воздуха. Возможно, датчик запаха покрыт пылью или загорожен какими-либо предметами. Возможно, чувствительность датчиков низкая. Был ли воздух чистым, когда вилку вставляли в розетку. 	<p>Нажмите кнопку уровня скорости потока воздуха и выберите режим «Автоматический» или другой уровень. → c.R-11-R-14</p> <p>Очистите датчик запаха. → c.R-22</p> <p>Измените настройки чувствительности датчиков. → c.R-16</p> <p>Измените скорость потока воздуха. Или же откройте окно, проветрите, а затем, когда воздух очистится, вставьте вилку в розетку. → c.R-15</p>
Индикатор «Датчик воздуха» постоянно горит зеленым.	<ul style="list-style-type: none"> Установлен ли прибор далеко от источника запаха или пыли. Возможно, датчик запаха покрыт пылью или загорожен какими-либо предметами. 	<p>Переместите прибор.</p> <p>Очистите датчик запаха. → c.R-22</p>
Индикатор «Датчик воздуха» постоянно мигает зеленым.	<ul style="list-style-type: none"> Возможно, датчик пыли загрязнен. Возможно, датчик запаха покрыт пылью или загорожен какими-либо предметами. 	<p>Очистите датчик пыли.</p> <p>Очистите датчик запаха. → c.R-22</p>

Поиск и устранение неисправностей (продолжение)

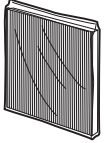
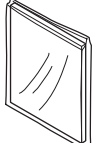
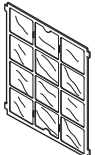
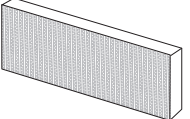
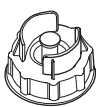
Проблема	Проверьте следующее	Возможное решение
Индикатор «Датчик воздуха» постоянно мигает зеленым.	<ul style="list-style-type: none"> ● Не находится ли рядом некий предмет, запах которого может быть обнаружен датчиком запаха. <ul style="list-style-type: none"> • Любой прибор, выделяющий продукты сгорания • Алкоголь, косметика, аэрозоли и пр. 	Очиститель может обнаруживать компоненты невидимого газа, которые не могут быть очищены фильтром, а потому очиститель продолжает работать. Проветрите помещение, открыв окна и т. д. → c.R-15
Увлажнение не происходит.	<ul style="list-style-type: none"> ● Возможно, датчик запаха покрыт пылью или загорожен какими-либо предметами. 	Очистите датчик запаха. → c.R-22
	<ul style="list-style-type: none"> ● Есть ли вода в резервуаре. 	Наполните резервуар водой. → c.R-9
	<ul style="list-style-type: none"> ● Работает ли прибор в одном из режимов: «Очищение воздуха», «Пыльца» или «Интенсивное дезодорирование». 	Измените режим на «Увлажнение» или «Увлажнение кожи». → c.R-11
В режиме «Увлажнение» прибор функционирует неэффективно.	<ul style="list-style-type: none"> ● Насколько загрязнен увлажняющий фильтр. 	Очистите или замените увлажняющий фильтр, см. «Увлажняющий фильтр» в разделе «Очистка». → c.R-19
	<ul style="list-style-type: none"> ● Установлена ли скорость потока воздуха в режим «Автоматический». 	В зависимости от места установки и условий эксплуатации, вода может не потребляться. Установите режим работы «Увлажнение кожи» и скорость потока воздуха на «Высокий» или «Максимальный». → c.R-11-R12
	<ul style="list-style-type: none"> ● Загрязнены ли фильтр предварительной очистки или основной фильтр. 	Очистите фильтр предварительной очистки, см. «Фильтр предварительной очистки» в разделе «Очистка». → c.R-21
В режимах «Очищение воздуха», «Пыльца» или «Интенсивное дезодорирование» воздух увлажняется.	<ul style="list-style-type: none"> ● Настроен ли увлажняющий фильтр надлежащим образом. Возможно, он загрязнен. 	Установите увлажняющий фильтр надлежащим образом. Если он загрязнен, очистите или замените его. → c.R-18-R20
	<ul style="list-style-type: none"> ● Есть ли вода в резервуаре и поддоне для воды. 	Слейте воду и включите прибор.
Вытекает вода.	<ul style="list-style-type: none"> ● Достаточно ли воды в увлажняющем фильтре. 	Удалите воду из увлажняющего фильтра.
	<ul style="list-style-type: none"> ● Установлен ли резервуар для воды надлежащим образом. 	Правильно установите резервуар. → c.R-9
	<ul style="list-style-type: none"> ● Плотно ли закрыта крышка резервуара. Надежно ли установлена прокладка крышки резервуара. 	Плотно закройте крышку резервуара. → c.R-9
	<ul style="list-style-type: none"> ● Закрыта ли как следует крышка поддона для воды. 	Плотно закройте крышку поддона.
	<ul style="list-style-type: none"> ● Надежно ли установлен увлажняющий фильтр. 	Установите увлажняющий фильтр надлежащим образом. → c.R-18
	<ul style="list-style-type: none"> ● Не наклонен ли прибор. Возможно, прибор переносили с водой в резервуаре. 	Поместите прибор на ровную и устойчивую поверхность. Старайтесь не переносить прибор с водой в резервуаре.
	<ul style="list-style-type: none"> ● Нет ли отверстия в резервуаре или поддоне для воды. 	Немедленно прекратите использование прибора и свяжитесь с дилером относительно ремонта.
	<ul style="list-style-type: none"> ● Нет ли утечки из резервуара для воды. 	Немедленно прекратите использование прибора и свяжитесь с дилером относительно ремонта.
Индикатор горит тускло.	<ul style="list-style-type: none"> ● Возможно, включена регулировка света индикаторов. 	Выключите регулировку света. → c.R-17
Индикатор «Очистить увлажняющий фильтр» не гаснет.	<ul style="list-style-type: none"> ● Была ли нажата кнопка сброса после очистки. 	Нажмите кнопку сброса. → c.R-18

Следующие условия являются нормальными

Проблема	Причина
Когда вы вставляете вилку в розетку, раздается щелчок.	Так происходит потому, что при подключении к источнику электропитания запрашиваются электрические компоненты. Это нормально.
Прибор вибрирует при работе в режиме «Максимальная».	Вибрация вызвана вращением вентилятора. Это нормально.
Не заметен ни пар, ни туман.	Прибор использует систему испарительного типа: увлажнение воздуха происходит при прохождении потока воздуха через увлажняющий фильтр, поэтому ни пар, ни туман не заметен. Это нормально.
Булькающие звуки.	Такой шум создается пузырьками воздуха, когда вода из резервуара поступает в поддон для воды. Это нормально.
Индикация уровня влажности может отличаться от показаний гигрометра.	Уровень влажности указывается лишь ориентировочно. Кроме того, отличия окружающей среды в разных частях помещения могут приводить к различиям в показаниях.
Заслонка остановилась на полпути.	Если заслонка открыта не полностью, это не влияет на эффективность работы. Это нормально.
В ходе работы слышатся щелчки.	Это звуки переключения заслонки. Это нормально.
Рябь на поверхности воды в резервуаре.	Рябь вызвана вибрацией при работе прибора. Это нормально.
Индикаторы прибора включаются и отключаются по очереди друг за другом, при этом вентилятор неподвижен.	Прибор работает в демонстрационном режиме. Извлеките вилку шнура питания из розетки, подождите несколько секунд, а затем снова вставьте в розетку.
Нажатие кнопки «Эко-режим» включает установку (запускает режим ионизации другого очистителя воздуха Hitachi) с функцией ионизации. Нажатие кнопки режима ионизации на пульте дистанционного управления другого очистителя воздуха Hitachi с функцией ионизации включает настройки (запускает эко-режим).	Обе функции запускаются, поскольку сигналы от пультов дистанционного управления одинаковы. Это нормально.
Вентилятор остановился.	Вентилятор может отключаться при выборе эко-режима.

→ с.R-17

Запасные части (поставляются отдельно)

<ul style="list-style-type: none"> ● Пылеуловитель В заказе следует указать номер сменной детали № EP-A6000-902. 	<ul style="list-style-type: none"> ● Дезодорирующий фильтр В заказе следует указать номер сменной детали № EP-A6000-903. 
<ul style="list-style-type: none"> ● Фильтр предварительной очистки В заказе следует указать номер сменной детали № EP-DV1000-002. 	<ul style="list-style-type: none"> ● Увлажняющий фильтр В заказе следует указать номер сменной детали № EP-DX40E-908.  <p>Кожух не включен.</p>
<ul style="list-style-type: none"> ● Крышка резервуара В заказе следует указать номер сменной детали № EP-BV60-017. 	

Технические характеристики

Модель	EP-A7000			
Источник питания	220-240 В пер. тока, 50/60 Гц			
Переключение скорости потока воздуха	Максимальная	Высокая	Средняя	Бесшумно
Потребление мощности (Вт)	60	22	14	4
Скорость потока воздуха (куб. м/мин.)	7,0	4,5	3,4	1,0
Обрабатываемая площадь	50 кв. м			
Эффективность увлажнения (мл/час)	Примерно 670 (на макс. оборотах)			
Габаритные размеры	584 (в) x 430 (ш) x 273 (г) мм			
Масса	10 кг			
Длина шнура питания	около 1,8 м			